

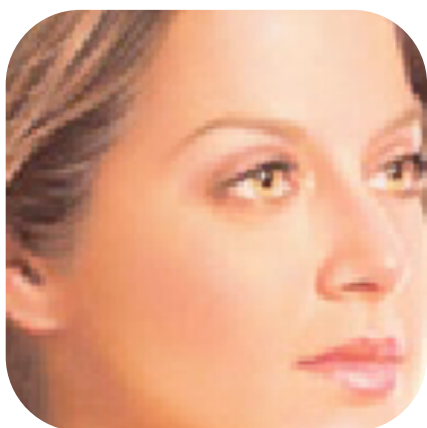


Dr. Enrique Etxeberria
Cirugía Plástica & Estética

Palacio Sota Gran Vía 45, 1º
48011 BILBAO
T. 94 416 42 85 | F. 94 416 42 85
info@doctoretxeberria.com

PÓMULOS

www.doctoretxeberria.com



INTRODUCCIÓN

Los pómulos se pueden remodelar mediante cirugía estética. Se pueden aumentar los pómulos, eliminando el aspecto enfermizo y plano de las facciones que la falta de prominencia de la zona malar puede dar. Esta alteración puede ser congénita, aunque con la edad la pérdida de altura de los huesos malares (pómulos) es la norma —con el consiguiente descolgamiento de los tejidos de la mejilla. El aumento malar es un sencillo procedimiento quirúrgico de aproximadamente 1 hora de duración, que puede realizarse con anestesia local.

Existen igualmente alternativas médico-estéticas para remodelar los pómulos (sin cirugía) como puede ser la remodelación de los mismos mediante LIPOESTRUCTURA (propia grasa) o mediante la inyección de materiales sintéticos.

La valoración estética de la cara debe realizarse en función de la relación tridimensional existente entre cada una de sus zonas. Por este motivo sus relieves óseos adquieren una gran importancia, y entre estos podemos destacar los pómulos y el mentón. Unos pómulos poco desarrollados otorgan al rostro un aspecto plano y envejecido, pero si son excesivos pueden dar lugar a un aspecto agresivo y poco elegante. Por otra parte, un mentón insuficiente distorsiona el plano facial y el contorno de la boca y además acorta la profundidad del cuello. Aunque una barbilla demasiado pronunciada resulta bastante inestética especialmente en la mujer. En estos casos la cirugía puede ser una buena solución estética y en ocasiones se combina con otros procedimientos estético-quirúrgicos de la cara, tales como el Lifting o la Rinoplastia.

RECOMENDACIONES PREOPERATORIAS

Como en el resto de las operaciones faciales el estado de la piel es importante para el éxito de la intervención.

Se realizará un completo chequeo médico para valorar su estado de salud.





ANESTESIA

La intervención puede realizarse bajo anestesia local. Cuando se realiza combinada con otros procedimientos quirúrgicos, dependerá de la anestesia necesaria para los mismos.

PROCEDIMIENTO QUIRÚRGICO

El aumento de los pómulos puede hacerse mediante prótesis de silicona sólida, cuya colocación no deja cicatrices visibles ya que se colocan por vía endobucal. Otra opción es realizarlo a través de las mismas incisiones de las blefaroplastias, si se realizan en la misma intervención. También puede llevarse a cabo mediante lipoinyección, es decir, mediante la infiltración de grasa extraída a la propia paciente por liposucción y tratada con el fin de separar los adipocitos. Existen también algunas sustancias de relleno sintéticas que pueden ser útiles en algunos casos

HOSPITALIZACIÓN

Generalmente sólo se precisa unas horas de hospitalización, salvo que sea un procedimiento combinado con otras operaciones que necesiten mayor tiempo.

CUIDADOS POSTERIORES

Tras el implante debe mantenerse una cuidada desinfección de la zona, especialmente si el implante se ha hecho por vía endobucal. El edema puede persistir algún tiempo, pudiendo mejorarse mediante masaje de drenaje linfático.

RESULTADOS

Como en cualquier intervención de cirugía estética, el éxito depende de una correcta indicación, cuando esto ha sido así, los implantes de pómulos ayudan a armonizar los rasgos faciales, consiguiendo un equilibrio esencial para la belleza del rostro.



PREGUNTAS MÁS FRECUENTES

¿Qué riesgo tienen estas operaciones y tratamientos?

Por una parte están los riesgos comunes a toda operación: los derivados del uso de anestesia, hemorragias e infecciones. En el caso concreto de los implantes (prótesis de silicona e infiltración de materiales sintéticos), el riesgo específico es la asimetría

entre ambos pómulos por estar ligeramente colocados en distinta posición.

¿En qué casos o circunstancias están específicamente contraindicadas estas operaciones?

Estas intervenciones están contraindicadas en pacientes que padezcan una enfermedad que pueda interferir con el proceso quirúrgico o anestésico.

¿A qué edad puede llevarse a cabo la intervención?

El proceso de osificación de los huesos de la cara finaliza entre los 15 y los 17 años. El especialista debe valorar si es posible realizar la intervención.

¿Qué medicamentos deben evitarse antes y después de la operación?

Como en toda operación, la paciente debe abstenerse de ingerir aspirinas u otros anticoagulantes durante las 3 semanas anteriores a la intervención. De todas formas, la preparación incluye instrucciones específicas y una revisión de los medicamentos que utilice.

¿Se suele recetar algún medicamento para el postoperatorio?

Los fármacos habituales tras cualquier intervención: antibióticos para evitar la infección y, raramente, analgésicos para paliar el dolor.

¿Qué tipo de molestias ocasiona la intervención?

Es una intervención que apenas da molestias.

¿Se pueden usar gafas o lentes de contacto después de un implante en los pómulos?

Si, inmediatamente.

¿Cuánto se tarda en poder maquillarse en cada caso?

El día después de la intervención.

¿Cuánto tiempo es preciso esperar para tomar el sol o rayos UVA?

Se recomienda hacerlo al cabo de un mes.

¿Cuándo se puede comenzar a ir a la piscina, al gimnasio y hacer deporte?

Al cabo de 2 semanas, pero se debe practicar cada ejercicio con moderación y de forma progresiva.

¿Cuándo se puede reemprender la vida laboral y social?

Se puede hacer al día siguiente, pero si se ha sometido a una implantación de prótesis o a una lipoestructura, debe tener en cuenta que la zona tratada estará ligeramente inflamada durante unos 10 días.